

O Ser Educador como força da vida



“EU NÃO SOU VOCÊ VOCÊ NÃO É EU”

Eu não sou você
Você não é eu

Mas sei muito de mim
Vivendo com você.

E você, sabe muito de
você vivendo comigo?

Eu não sou você
Você não é eu.

Mas encontrei comigo e
me vi

Enquanto olhava pra
você

Na sua, minha,
insegurança

Na sua, minha,
desconfiança

Na sua, minha,
competição

Na sua, minha,
birra infantil

Na sua, minha, omissão

Na sua, minha, firmeza

Na sua, minha,
impaciência

Na sua, minha,
prepotência

Na sua, minha,
fragilidade doce

Na sua, minha,
mudez aterrorizada

E você se encontrou e
se viu, enquanto olhava
pra mim?

Eu não sou você
Você não é eu.

Mas foi vivendo minha
solidão que conversei
com você,

e você conversou
comigo na sua solidão

Ou fugiu dela, de mim e
de você?

Eu não sou você
Você não é eu

Mas sou mais eu,
quando consigo

Lhe ver, porque você
me reflete

No que eu ainda sou
No que já sou e
No que quero vir a
ser...

Eu não sou você
Você não é eu

Mas somos um grupo,
enquanto

Somos capazes de,
diferenciadamente,

Eu ser eu, vivendo com
você e

Você ser você, vivendo
comigo.

- Madalena Freire - Psicóloga e pesquisadora na área da educação.

FREIRE, Madalena. *Paixão de aprender*. p59

*“Em cada um vive uma imagem
daquele que deve vir a ser.
Enquanto não a realiza,
Não alcança a sua paz.”*



Friedrich Rueckert - poeta alemão e professor



“Eu trago serenidade em mim,
Em mim mesmo eu trago
As forças que me fortalecem.

Quero preencher-me
Com o calor dessas forças,
Quero permear-me
Com o poder de minha vontade...”

R.Steiner



Passado

Presente

Futuro

Egoísmo

Amor

Altruísmo

Pensar

Sentir

Querer

www.sab.org.br

“...ajudar o futuro adulto a se desenvolver conforme a sua natureza e, em cada etapa, solicitar e exercitar as forças que estão prontas e precisam ser trabalhadas de forma adequada...”

INCONTRI, Dora. *A Educação Segundo o*

Espiritismo. 2004. Comenius





0 - 7 - 14 - 21

Querer Sentir Pensar
Bom Belo Verdadeiro
Criativo/Imaginativo/Conceitual



*“... o profundo respeito
pelo ser de cada criança
deve despertar o amor e
o interesse
do educador pelas
necessidades desse ser,
em cada passo da sua
evolução.
Toda educação precisa
brotar
de um verdadeiro
conhecimento
do ser humano...”*

INCONTRI, Dora. Idem

*“Como o ser do educador
atua no educando?”*





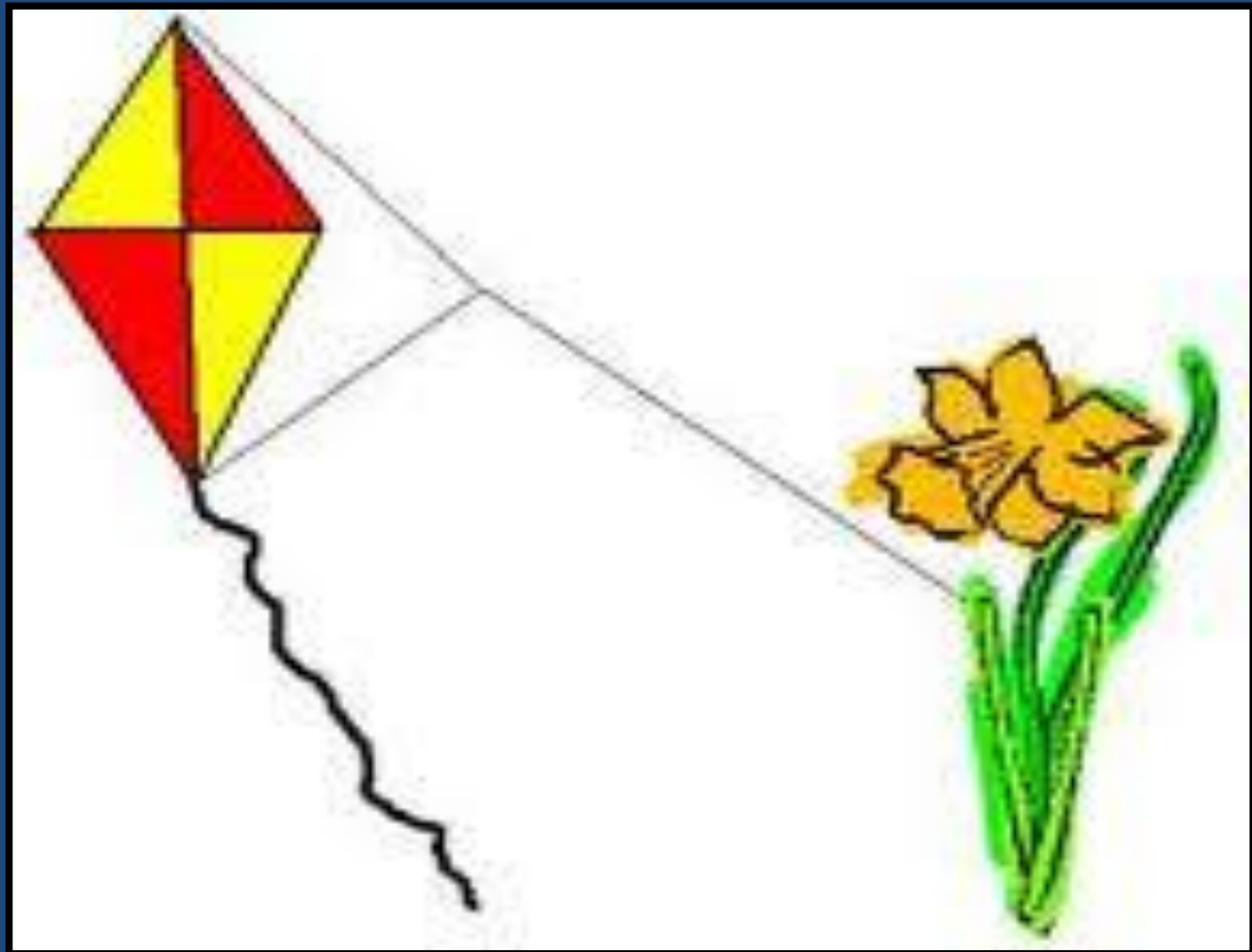
A PIPA E A FLOR
Rubem Alves



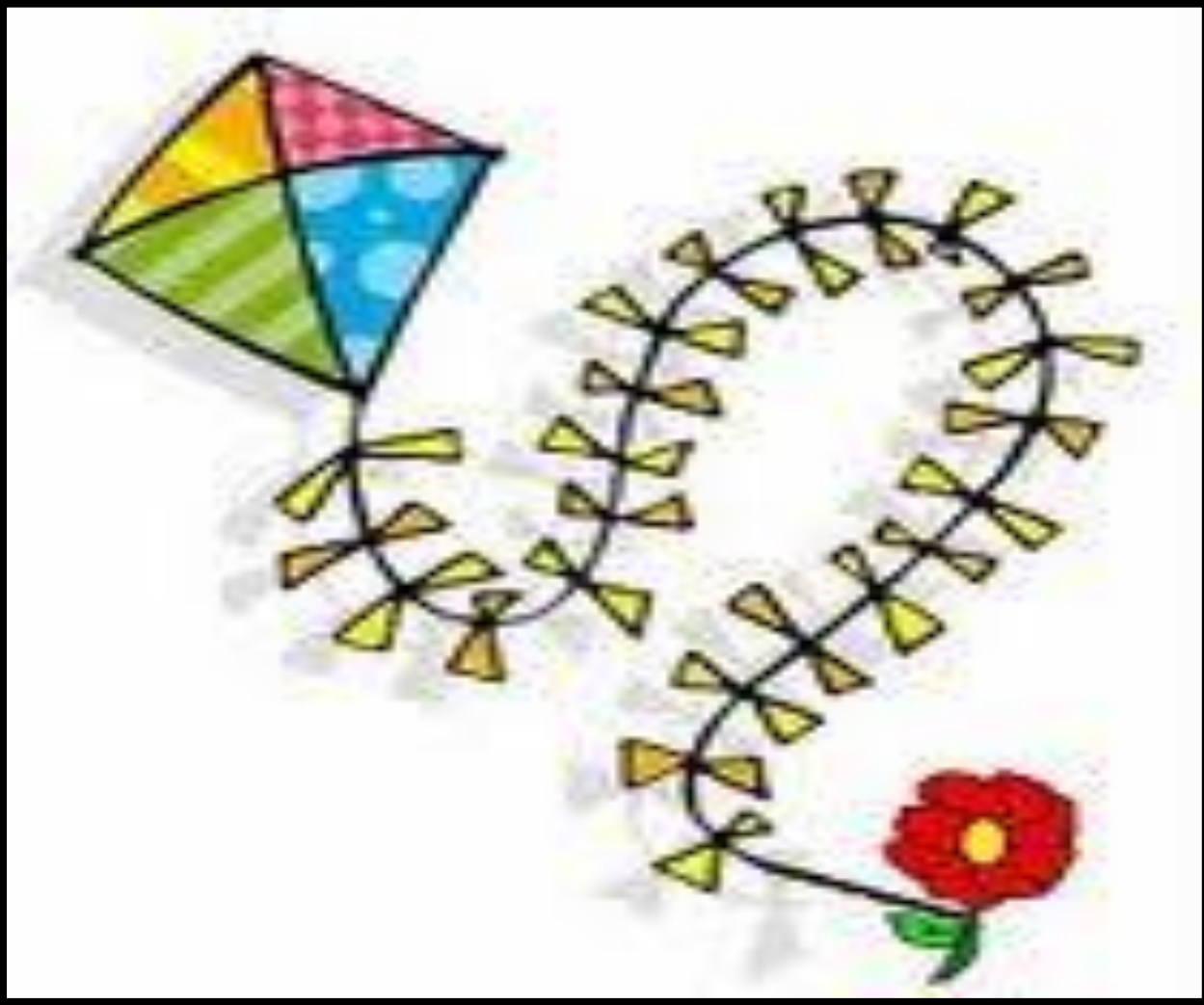
















*“Como o ser do educador
atua no educando?”*





fortalecendo o interior do pensar através
de pensamentos totalmente permeados de
vida, de essência, de contemplação.

SMIT, Jörgen. *O ser humano em devir – aprofundamento meditativo do
educar*. 2003. FEWB

*“Feliz aquele que aprende o que ensina
e transfere o que sabe.” Cora Coralina*



*“No ambiente que a palavra cria, palpita algo
que vitaliza a alma da criança.”*

*Kugelgen, Helmut Von .A Educação Waldorf – Aspectos da prática
pedagógica.Ed.Antroposófica*

2ª parte *“O meu corpo é um jardim,
a minha vontade o seu jardineiro.”*

William Shakespeare

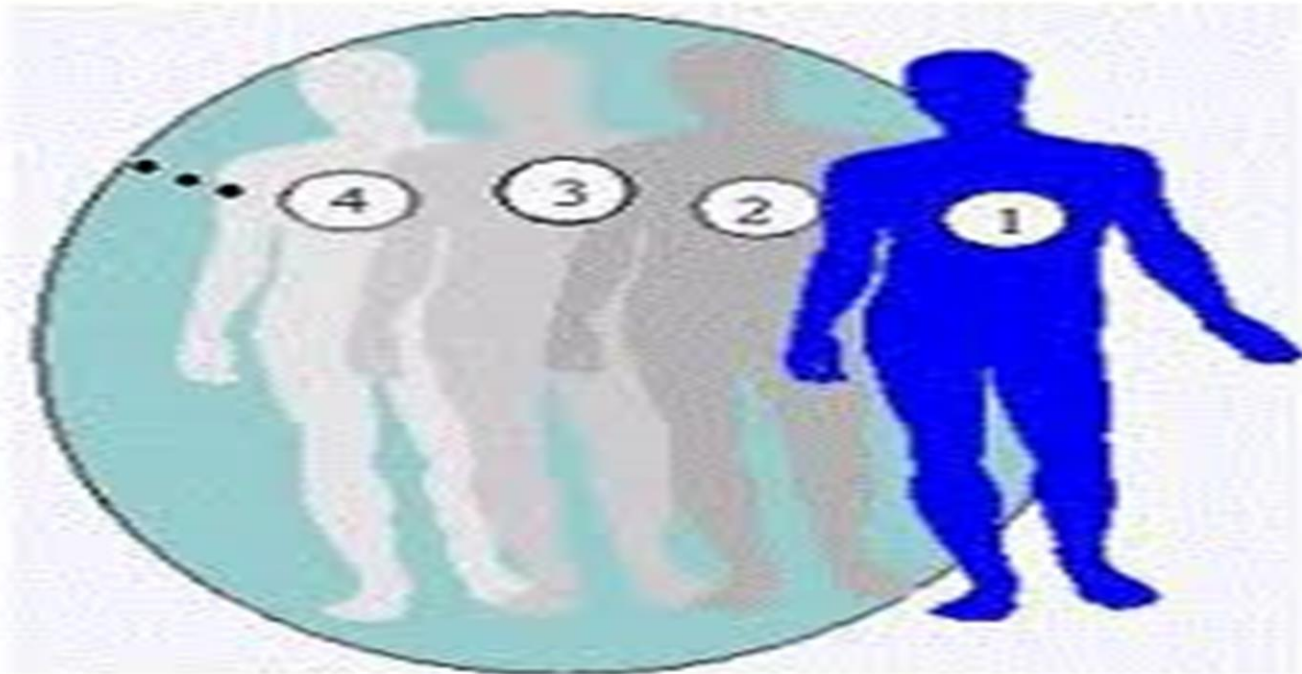


1. Corpo Físico

2. Corpo Etérico

3. Corpo Astral

4. Eu



1. Corpo Físico

- É a estrutura sólida, material, palpável e mensurável, sujeita às leis da física e da química.
- É o corpo que compartilhamos com os minerais.
- É uma estrutura totalmente inerte e morta quando não permeada pelo segundo elemento (corpo etérico).

2. Corpo Etérico ou Vital

- São as forças responsáveis por todo o princípio da vida, seja nos vegetais, animais ou seres humanos.
- Nos dá a possibilidade de desenvolvermos vida vegetativa: crescimento, regeneração e reprodução.
- Quando desequilibrado surgem as doenças.

3. Corpo Astral ou Emocional (corpo anímico)

- É o corpo das sensações, possibilitando a organização sensitiva do homem.
- É responsável por reordenar os processos biológicos, permitindo a aparição do sistema nervoso no mundo animal e no homem.
- Desequilíbrio conduz às doenças, por sermos influenciados pelas nossas emoções.

4. Organização do Eu (espírito)

-É elemento característico do ser humano, permite a autoconsciência, que o distingue dos demais reinos e seres da natureza.

-É o responsável pela atuação saudável dos demais corpos e o aparecimento do andar ereto, do falar e do pensar.

-É a nossa individualidade, nossa entidade espiritual.

*“Como o ser do educador
atua no educando?”*



Educador

Corpo Físico

Corpo Etérico

Corpo Astral

Eu

Personalidade

Espiritual



Educando

Corpo Físico

Corpo Etérico

Corpo Astral

Eu

Personalidade

Espiritual



Todos os envolvidos com o ato de educar, plasmam seu próprio corpo de tal maneira que ele atuará sobre o corpo do educando, desenvolvendo-o de forma salutar ou não.

Temperamentos





"A educação Waldorf", de Helmut V. Kugelgen.

Cada um de nós, têm a tendência para um dos temperamentos. O *saudável*, é conseguir ter uma combinação harmoniosa dos quatro temperamentos.





Sanguíneo



Colérico



Melancólico



Flemático



Falante
Expressivo
Cordial
Amigável
Comunicativo
Entusiasta
Compreensivo
Inovador
Festeiro

Indisciplinado
Emocionalmente instável
Improdutivo
Egocêntrico
Exagerado
Desatento
Difícil
concentração
Permanece na
superficialidade



SANGUÍNEO

*Atuação no educando: Por ser inconstante, desvitaliza.

Vontade forte
Independente
Visionário
Prático
Produtivo
Decidido
Líder
Pioneiro

COLÉRICO

Intolerante
Vaidoso
Insensível
Irado
Autosuficiente
Impetuoso
Dominator
Vingativo
Frio



*Atuação no educando: Por ser impaciente, torna-se exigente.

↑
Dedicado
Minucioso
Perfeccionista
Habilidoso
Autodisciplinado
Disposto a sacrificar-se
Sensível
Idealista
Leal

MELANCÓLICO

Autocentrado
Desconfiado
Vingativo
Mal Humorado
Crítico
Teórico
Antisocial
Pessimista



*Atuação no educando: Por ser crítico, voluntarioso em excesso, espera muito do outro, em troca do que faz.

↑ Calmo

Digno de
confiança

Objetivo

Diplomata

Eficiente

Organizado

Prático

Fiel

Cheio de humor

FLEUMÁTICO

Preocupado

Egoísta

Avarento

Autoprotetor

Indeciso

Temeroso

Desmotivado

Sem iniciativa



*Atuação no educando: Por ser indiferente ao que o cerca, magoa o outro com certas observações.





Passado

Presente

Futuro

Melancólico

Fleumático

Colérico



Sanguíneo



“Só quando, o meu pensar for luz...



A minha alma brilhará.

Só quando a minha alma, brilhar...



A Terra será uma estrela.

*Só quando
a Terra for uma estrela...*



Eu serei um verdadeiro Homem.”

Rudolf Steiner

